

# BRAUN

## Series 1



Type 5727

Type 5729

[www.braun.com](http://www.braun.com)

190s-1

170s-1

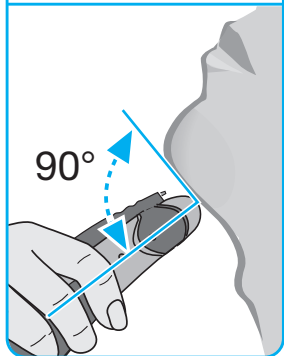
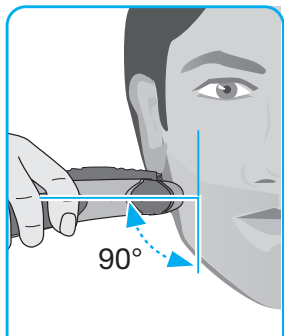
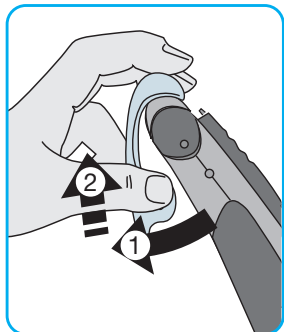


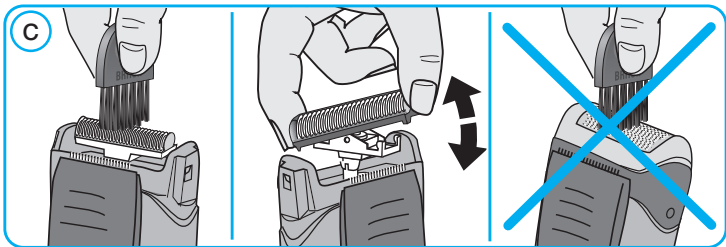
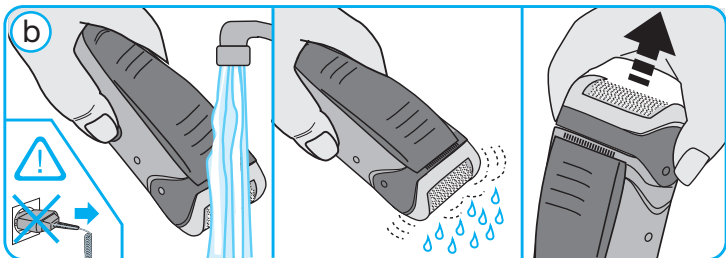
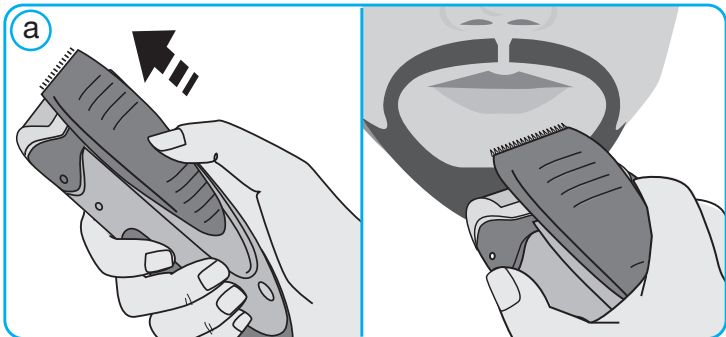
## Braun Infolines

English	6	<b>(GB)</b>	<b>0800 783 7010</b>
Français	10	<b>(IRL)</b>	<b>1 800 509 448</b>
Polski	14	<b>(F)</b>	<b>0 800 944 802</b>
Český	18	<b>(PL)</b>	<b>801 127 286</b> <b>801 1 BRAUN</b>
Slovenský	22	<b>(CZ)</b>	<b>221 804 335</b>
Magyar	26	<b>(SK)</b>	<b>02/5710 1135</b>
Hrvatski	30	<b>(H)</b>	<b>(06-1) 451-1256</b>
Slovenski	34	<b>(HR)</b>	<b>01/6690 330</b>
Türkçe	38	<b>(SLO)</b>	<b>080 2822</b>
Русский	41	<b>(TR)</b>	<b>0 800 261 63 65</b>
Українська	46	<b>(RUS)</b>	<b>8 800 200 20 20</b>
عربي	57	<b>(UA)</b>	<b>+ 38 044 428 65 05</b>
		<b>(HK)</b>	<b>852-25249377</b> (Audio Supplies Company Ltd.)

Braun GmbH  
Frankfurter Straße 145  
61476 Kronberg/Germany  
[www.braun.com](http://www.braun.com)

[www.service.braun.com](http://www.service.braun.com)





# Русский

## Руководство по эксплуатации

Наши изделия разработаны в соответствии с самыми высокими стандартами качества, функциональности и дизайна. Надеемся, что Вам понравится Ваша новая бритва Braun.

### Предупреждение

Бритва снабжена шнуром питания со встроенным сетевым адаптером, подающим низкое напряжение. Не пытайтесь заменить какие-либо детали этого устройства, иначе Вы подвергаете себя опасности поражения электрическим током.

Не используйте бритву с порванной сеткой или поврежденным шнуром сетевого адаптера.

Прибор не предназначен для использования лицами (включая детей) с пониженными физическими, чувственными или умственными способностями или при отсутствии у них опыта или знаний, если они не находятся под контролем или не проинструктированы об использовании прибора лицом, ответственным за их безопасность. Дети должны находиться под контролем для недопущения игры с прибором.

### Маслѐнка

Держать вдали от детей. Не употреблять в пищу. Утилизировать как бытовой отход.

## Описание и комплектность

- 1 Защитная крышка бреющей сетки
- 2 Бреющая сетка
- 3 Режущий блок
- 4 Триммер для длинных волос
- 5 Индикатор зарядки аккумулятора (только в модели 190s)
- 6 Переключатель
- 7 Шнур питания со встроенным сетевым адаптером

## Зарядка бритвы (только в модели 190s)

Оптимальная температура окружающей среды для зарядки от 15 °C до 35 °C.

- При помощи сетевого адаптера подключите бритву с отключенным мотором к электрической розетке.
- Первая зарядка производится в течение 4 часов. Во время зарядки бритвы загорается световой сигнал индикатора (5). Когда аккумулятор полностью заряжен, индикатор начинает периодически мигать.
- Полная зарядка обеспечивает до 30 минут работы без подключения к сети, в зависимости от индивидуальных особенностей щетины.

- После полной зарядки бритвы, ее разрядка происходит в процессе обычной эксплуатации. После чего бритва заряжается повторно, до полной зарядки. Последующая зарядка занимает около 1 часа.
- Максимальная емкость аккумулятора достигается только после нескольких циклов зарядки/разрядки.
- В случае полной разрядки Вы можете бриться бритвой, подключенной к электрической розетке посредством электрошнура.

## Бритье

Снимите защитную крышку бреющей сетки (1). Включите бритву с помощью переключателя (6). Плавающая бреющая сетка бритвы точно следует контурам вашего лица, гарантируя чистое и мягкое бритье.

Если вы не брились несколько дней, используйте триммер для длинных волос (4) для подрезания длинных волосков до оптимальной для бритья длины. Чтобы обеспечить чистое, гладкое бритье, завершите процесс, используя сетку.

## Тримминг

Выдвиньте триммер для длинных волос (а). С помощью триммера можно подравнивать усы и бакенбарды. Кроме этого триммер ровно подстригает и подравнивает крупные участки: идеально подходит для придания формы бакенбард, усов и коротких бородок.

Частое использование триммера для длинных волос может снизить объем аккумулятора (только в модели 190s).

### Советы по оптимизации бритья

Для лучшего результата Braun рекомендует следовать 3 простым шагам:

1. Всегда брейтесь до умывания
2. Всегда держите бритву под прямым углом (90°) к коже.
3. В процессе бритья слегка натягивайте кожу и брейтесь в направлении против роста волос.

## Чистка бритвы



Возможная чистка бреющей головки под струей воды.

Внимание: Отключите устройство от источника электроэнергии перед чисткой под струей воды.

Регулярная чистка обеспечивает лучшее качество бритья. Чистка бреющей головки под струей воды после каждого бритья – легкий и быстрый способ поддержания чистоты бреющей головки (b):

### Только в модели 190s:

- Включите бритву и поместите бреющую головку под струю теплой воды. Также можно использовать жидкое мыло, не содержащее абразивных веществ. Смойте остатки пены и оставьте бритву включенной несколько секунд.
- Затем выключите бритву и снимите бреющую сетку (2) и режущий блок (3). Оставьте детали для сушки.
- Регулярно производите чистку бритвы под струей воды, раз в неделю наносите небольшое количество бытового машинного масла на триммер для длинных волос и бреющую сетку (d).

### Только в модели 170s:

- После каждого бритья производите чистку бреющей головки под струей воды (b). Также можно использовать жидкое мыло, не содержащее абразивных веществ. Смойте остатки пены.
- Затем снимите бреющую сетку (2) и режущий блок (3). Оставьте детали для сушки.

Другой способ чистки бритвы – с помощью прилагаемой щеточки (c):

- Выключите бритву. Снимите бреющую сетку и слегка постучите ей по ровной поверхности.
- Используя щеточку, произведите тщательную чистку режущего блока и внутренней поверхности бреющей головки. Не очищайте бреющую сетку щеточкой, это может ее повредить.

## **Поддержание бритвы в оптимальном состоянии**

Примерно раз в месяц чистите режущий блок специальными средствами чистки Braun.

### **Замена рабочих деталей**

Для поддержания 100% эффективности работы бритвы необходимо регулярно производить замену бреющей сетки (2) и режущего блока (3). Замену рекомендуется производить по мере износа, но не реже, чем каждые 18 месяцев. Для обеспечения более чистого бритья и уменьшения вероятности раздражения кожи, заменяйте обе детали одновременно. (Бреющая сетка + набор бреющей сетки и режущего блока: 10B)

### **Обеспечение работоспособности аккумуляторов** (только в модели 190s)

Чтобы обеспечить оптимальную емкость аккумуляторных батарей, необходимо примерно раз в 6 месяцев полностью разряжать их (пользуясь бритвой). Затем зарядите батареи на полную емкость. Не подвергайте бритву воздействию температуры выше + 50 °C в течение длительного периода времени.

Содержание может быть изменено без предварительного уведомления.



**Данное изделие соответствует всем требуемым европейским стандартам безопасности и гигиены.**

Электрическая бритва Braun Series 1 190s-1/170s-1, Тип 5727/5729

Изготовлено в Китае для Браун ГмбХ/Braun GmbH,  
Frankfurter Strasse 145, 61476, Kronberg, Germany.

Изделие использовать по назначению в соответствии с данным руководством по эксплуатации.

Спецификации по электричеству – см. надпись на шнуре питания.

**RU:** Импортер/Служба потребителей: ООО «Проктер энд Гэмбл Дистрибьюторская Компания», Россия, 125171, Москва, Ленинградское шоссе, 16А, стр.2. Тел. 8-800-200-20-20.

**BY:** Импортер: ООО «Электросервис и Ко», Беларусь, 220012, г. Минск, ул. Чернышевского, 10А, к. 412А3. Сервисный центр: ООО «Катрикс», Беларусь, 220012, г. Минск, ул. Чернышевского, 10А, к.409.

### **Гарантийные обязательства BRAUN**

Для всех изделий мы даем гарантию на два года, начиная с момента приобретения изделия.

В течение гарантийного периода мы бесплатно устраним путем ремонта, замены деталей или замены всего изделия любые заводские дефекты, вызванные недостаточным качеством материалов или сборки.

В случае невозможности ремонта в гарантийный период изделие может быть заменено на новое или аналогичное в соответствии с законом “О защите прав потребителей”.

Гарантия обретает силу, только если дата покупки подтверждается печатью и подписью дилера (магазина) на последней странице оригинального руководства по эксплуатации BRAUN, которая является гарантийным талоном.

Эта гарантия действительна в любой стране, в которую это изделие поставляется фирмой BRAUN или назначенным дистрибьютором, и где никакие ограничения по импорту или другие правовые положения не препятствуют предоставлению гарантийного обслуживания.

Гарантия не покрывает повреждения, вызванные неправильным использованием (см. также список ниже) и нормальный износ деталей (например, сетки и режущего блока) в процессе эксплуатации изделия.



Эта гарантия теряет силу, если ремонт производился не уполномоченным на то лицом, и если использованы не оригинальные детали BRAUN.

В случае предъявления рекламации по условиям данной гарантии, передайте изделие целиком вместе с гарантийным талоном в любой из центров сервисного обслуживания BRAUN.

Все другие требования, включая требования возмещения убытков, исключаются, если наша ответственность не установлена в законном порядке.

Рекламации, связанные с коммерческим контрактом с продавцом не попадают под эту гарантию.

В соответствии с законом РФ № 2300-1 от 7.02.1992 г. «О защите прав потребителей» фирма BRAUN устанавливает срок службы на свои изделия равным двум годам с момента приобретения или с момента производства, если дату продажи установить невозможно.

Изделия BRAUN изготовлены в соответствии с высокими требованиями европейского качества. При бережном использовании и при соблюдении правил по эксплуатации, приобретенное Вами изделие BRAUN, может иметь значительно больший срок службы, чем срок установленный в соответствии с Российским законом.

#### **Случаи, на которые гарантия не распространяется:**

- дефекты, вызванные форс-мажорными обстоятельствами;
- использование в профессиональных целях;
- нарушение требований руководства по эксплуатации;
- неправильная установка напряжения питающей сети (если это требуется);
- внесение технических изменений;
- механические повреждения;
- повреждения по вине животных, грызунов и насекомых (в том числе случаи нахождения грызунов и насекомых внутри приборов);
- для приборов, работающих от батареек, – работа с неподходящими или истощенными батарейками, любые повреждения, вызванные истощенными или текущими батарейками (советуем пользоваться только предохраненными от вытекания батарейками);
- для бритв – смятая или порванная сетка.

Внимание! Оригинальный Гарантийный Талон подлежит изъятию при обращении в сервисный центр для гарантийного ремонта. После проведения ремонта Гарантийным Талоном будет являться заполненный оригинал Листа выполнения ремонта со штампом сервисного центра и подписанный потребителем по получении изделия из ремонта. Требуется проставления даты возврата из ремонта, срок гарантии продлевается на время нахождения изделия в сервисном центре.

В случае возникновения сложностей с выполнением гарантийного или послегарантийного обслуживания просьба сообщать об этом в Информационную Службу Сервиса BRAUN по телефону 8 800 200 20 20 (звонок из России бесплатно).

## تشذيب الشعر

ادفع أداة تشذيب الشعر الطويل للخارج (a)، فهي تتيح تهذيب شعر الشارب والسوالف بإتقان، وتقص وتهذب مساحات أكبر بالتساوي. إنها مثالية لتَشكيل السوالف والشوارب والحى القصيرة.


ربما يقلل الاستعمال المتكرر لأداة تهذيب الشعر الطويل من سعة شحنة البطارية (طراز 190s فقط).

### نصائح للحصول على حلاقة مثالية

للحصول على أفضل النتائج تتصح براون باتباع الخطوات الثلاث التالية:

1. قم دائماً بالحلاقة قبل غسل وجهك.
2. قم دائماً بوضع آلة الحلاقة بزاوية قائمة (90) على بشرتك.
3. شد الجلد، ثم ابدأ الحلاقة في عكس اتجاه نمو اللحية.

## التنظيف

يمكن تنظيف رأس الحلاقة تحت ماء الصنبور الجاري.  تحذير: يجب فصل آلة الحلاقة عن المصدر الكهربائي قبل تنظيف رأس الحلاقة بالماء.

التنظيف المنتظم يضمن الحلاقة بشكل أفضل، ويعتبر غسل رأس الحلاقة تحت الماء الجاري بعد كل حلاقة وسيلة سهلة وسريعة للاحتفاظ به نظيفاً (b):

### طراز 190s فقط:

- قم بتشغيل آلة الحلاقة وضع رأس الحلاقة تحت الماء الساخن الجاري.
- كما يمكن أيضاً استخدام صابون سائل بشرط ألا يحتوي على مواد مبيضة، ثم اغسل الرغوة تماماً واترك آلة الحلاقة تعمل لبضعة ثوانٍ أخرى.

## الشحن (طراز 190s فقط)

يفضل شحن الجهاز في محيط درجة حرارته بين ١٥ و ٣٥ درجة مئوية.

- استخدم السلك الخاص لتوصيل آلة الحلاقة بمصدر كهربائي مع مراعاة أن يكون المحرك مطلقاً.
- عندما تشحن آلة الحلاقة لأول مرة، اتركها لتشحن بشكل مستمر لمدة ٤ ساعات. يشير ضوء الشحن الأخضر (5) إلى أن آلة الحلاقة تَشحنُ، وعندما يكتمل شحن البطارية تماماً يومض ضوء الشَّحن بشكل متقطع. ويشير ذلك إلى أن البطارية بكامل طاقتها.
- عندما يكون الشحن كاملاً فإنه يكفي للحلاقة لمدة ٣٠ دقيقة بدون إعادة الشحن، وتتوقف النتيجة على درجة نمو لحيتك وكثافتها.
- بعد اكتمال شحن آلة الحلاقة لأول مرة وانتهاء هذا الشحن من خلال الاستعمال الطبيعي، يصبح عليك شحنها بالكامل في كل مرة، وسوف يستغرق كل شحن في المرات التالية حوالي ساعة واحدة.
- لا تصل البطارية إلى كفاءتها القصوى إلا بعد مرورها بدورات عديدة من اكتمال الشحن وانتهائه.
- إذا انتهى الشحن من البطاريات، يمكنك أيضاً استخدام آلة الحلاقة بتوصيلها بمصدر كهربائي عن طريق السلك.

## الحلاقة

انزع غطاء حماية الشفرة (1). استخدم مفتاح التشغيل والإطفاء (6). يتكيف الشفرة أوتوماتيكياً مع سطح جلدك، لكي تحصل على حلاقة ناعمة وسلسه.

إذا لم تحلق لحيتك لعدة أيام، استخدم أداة تشذيب الشعر (4) لقص الشعر الطويل في مرحلة ما قبل الحلاقة. ثم أكمل الحلاقة باستخدام الشفرة للحصول على حلاقة ناعمة سلسه.

صممت منتجاتنا لتتفق مع أعلى مستويات الجودة في الأداء و التصميم. نرجو أن تستمتع باستخدام آلة الحلاقة الجديدة من براون.

### تحذير

هذه الآلة مزودة بسلك خاص مجهز لمصدر طاقة ذو فولتية منخفضة لدواعي الأمان. لا تستبدل أو تغير أي جزء من السلك لأن ذلك قد يعرضك لخطر الصدمة الكهربائية. لا تستخدم آلة الحلاقة في حال إهتراء أو تلف رقاقة الحلاقة أو سلك الكهرياء.

ليس من المفترض أن يتم استخدام هذه الآلة من قبل الأطفال أو الأشخاص الذين يعانون من إعاقات بدنية أو عقلية. إلا إذا كان ذلك تحت إشراف شخص مسئول عن سلامتهم. وبوجه عام، ننصحكم بحفظ الآلة بعيدا عن متناول الأطفال. يجب الحرص على ألا يقوم الأطفال بالعبث في الآلة.

### زجاجة الزيت

احفظها بعيدا عن متناول الأطفال. احترس من ابتلاع الزيت، وتخلص من الزجاجة الفارغة في مكان مناسب.

## تركيب الجهاز

- 1 غطاء حماية الشفرة
- 2 رقاقة الحلاقه
- 3 شفرة الحلاقة
- 4 أداة تشذيب الشعر الطويل
- 5 ضوء الشحن (طراز 190s فقط)
- 6 مفتاح تشغيل / إطفاء
- 7 سلك خاص